

2	8%	2	8%	9	34%	8	31%	5	19%
---	----	---	----	---	-----	---	-----	---	-----

Система мониторинга достижения детьми планируемых результатов освоения программы

Система мониторинга освоения программы обеспечивает комплексный подход к оценке результатов, позволяет осуществлять оценку динамики достижения детей и итоговых и промежуточных.

Для полноценного и качественного решения программных задач, определения индивидуальной траектории развития каждого ребенка, его интересов и склонностей в детском саду проводится педагогическая диагностика. Педагогическая диагностика проводится 2 раза в год (промежуточная диагностика с 15 по 30 сентября и итоговая диагностика с 5 по 20 мая) в соответствии с Положением «О мониторинге в ДООУ». В основе диагностики лежат уровни усвоения программы, разработанные авторскими коллективами программ: «От рождения до школы» Н. Вераксы, Т.С. Комаровой. Данный мониторинг проводится дважды в год: сентябрь – май (как промежуточный, так и итоговый);

- для отслеживания результативности освоения парциальной программы по региональному компоненту проводится диагностика, соответствующая данной авторской парциальной программе дважды в год: сентябрь и май;
- с детьми, имеющие речевые нарушения (ОНР) проводятся мониторинговые обследования также дважды в год: сентябрь и май в соответствии с программой Филичевой Т.Б., Чиркиной Г.В. «Воспитание и обучение детей дошкольного возраста с фонетико – фонематическим недоразвитием».

Результативность образовательной деятельности.

Разделы	2015– 2016 уч. год	2016– 2017 уч. год	2017– 2018 уч. год
Физическая культура	90%	94%	94%
Игровая деятельность	92%	96%	98%
Познавательное развитие	92%	92%	94%
Формирование элементарных математических представлений	92%	92%	96%
Речевое развитие	89%	92%	94%
Музыкальное воспитание	94%	96%	99%
Изобразительная деятельность	94%	96%	98%
Общие показатели	92%	94%	96%

Результаты мониторинга освоения детьми основной образовательной программы на 2017-18 учебный год

Группы Возраст	Познавательное развитие				Речевое развитие		Художественно- эстетическое развитие				Физическое развитие		Социально- коммуникативное развитие (игровая деятельность)		ИТОГО	
	Познание		ФЭМП				Изобразительная деятельность		Музыка							
Группа № 1 (2-3 г.)	В- С-48% Н-52%	55% 45% %	В- С-65% Н-35%	65% 35% %	В- С-29% Н-71%	26% 68% 6%	В- С-14% Н-86%	32% 68% %	В- С-49% Н-51%	60% 40% %	В- С-55% Н-45%	53% 47% %	В- С-38% Н-62%	44% 56% %	В- С-43% Н-57%	48% 51% %
Группа № 2 (1.6 -2г.)	В- С-26% Н-74%	26% 74% %	В- С-58% Н-42%	83% 17% %	В- С-34% Н-56%	51% 49% %	В- С- Н-100%	68% 32% %	В- С-30% Н-70%	47% 50% 3%	В- С-41% Н-59%	44% 56% %	В- С-17% Н-83%	53% 47% %	В- С-31% Н-69%	54% 46% %
Группа №4 (2 -3г.)	В- С-30% Н-70%	17% 49% 34%	В- С-8% Н-92%	20% 46% 34%	В- С-20% Н-80%	15% 34% 51%	В- С-33% Н-67%	21% 52% 27%	В- С-32% Н-68%	50% 48% 2%	В- С-35% Н-65%	42% 52% 6%	В- С-20% Н-80%	10% 45% 45%	В- С-25% Н-75%	25% 75% %
Группа № 3 (3-4г.)	В-35% С-37% Н-28%	77% 18% 5%	В-43% С-34% Н-23%	72% 22% 6%	В-41% С-44% Н-15%	70% 24% 6%	В-34% С-36% Н-30%	70% 30% %	В- С-46% Н-54%	70% 26% 4%	В-28% С-27% Н-45%	56% 37% 7%	В-43% С-34% Н-23%	72% 22% 6%	В-32% С-37% Н-31%	70% 26% 4%
Группа № 10 (3-4г.)	В- С-29% Н-71%	62% 38% %	В- С-30% Н-70%	40% 60% %	В- С-13% Н-87%	54% 46% %	В- С-14% Н-86%	32% 68% %	В- С-45% Н-55%	67% 33% %	В- С-37% Н-63%	64% 36% %	В- С-26% Н-74%	56% 44% %	В- С-28% Н-72%	54% 46% %
Группа № 7 (4-5г.)	В- С-63% Н-37%	56% 44% %	В- С-68% Н-32%	51% 49% %	В- С-61% Н-39%	46% 54% %	В- С-75% Н-25%	62% 38% %	В- С-47% Н-53%	74% 26% %	В- С-48% Н-52%	30% 68% 2%	В-16% С-55% Н-29%	80% 20% %	В- С-60% Н-40%	57% 43% %
Группа № 6 (5-6л.)	В- С-81% Н-19%	77% 23% %	В- С-68% Н-32%	72% 28% %	В- С-52% Н-48%	46% 54% %	В- С-48% Н-52%	46% 54% %	В- С-68% Н-32%	78% 22% %	В- С-20% Н-80%	35% 62% 3%	В- С-74% Н-26%	68% 32% %	В- С-59% Н-41%	60% 40% %
Группа №8 (5-6л.)	В- С-80% Н-20%	50% 50% %	В- С-94% Н-6%	58% 42% %	В- С-68% Н-32%	60% 36% 4%	В- С-75% Н-25%	66% 34% %	В- С-70% Н-30%	80% 20% %	В- С-48% Н-52%	35% 65% %	В- С-85% Н-15%	61% 39% %	В- С-74% Н-26%	59% 41% %
Группа №9 (5-6 л.)	В- С-4% Н-96%	86% 14% %	В- С-26% Н-74%	83% 17% %	В- С-9% Н-91%	82% 18% %	В- С-20% Н-80%	70% 30% %	В- С-70% Н-30%	82% 18% %	В- С-65% Н-35%	37% 63% %	В- С-12% Н-88%	88% 12% %	В- С-37% Н-63%	75% 25% %
Группа №5 (6-7 л.)	В- С-73% Н-27%	68% 32% %	В-3% С-65% Н-32%	16% 84% %	В-2% С-65% Н-33%	42% 58% %	В- С-49% Н-51%	В-92% С-8% Н- %	В- С-88% Н-12%	92% 8% %	В- С-96% Н-4%	41% 59% %	В- С-30% Н-70%	20% 58% 22%	В- С-67% Н-33%	53% 47% %
Группа № 11 (6-7 л.)	В- С-58% Н-42%	60% 40% %	В- С-57% Н-43%	73% 27% %	В- С-60% Н-40%	62% 38% %	В-8% С-66% Н-26%	68% 32% -	В- С-89% Н-11%	93% 7% %	В- С-73% Н-27%	43% 57% %	В-4% С-53% Н-43%	57% 43% %	В- С-65% Н-35%	65% 35% %
ИТОГО	В- С-48% Н-52%	58% 42% %	В- С-52% Н-48%	58% 42% %	В- С-41% Н-59%	50% 44% 6%	В-4% С-39% Н-57%	57% 40% 3%	В- С-58% Н-42%	72% 27% 1%	В-2.5% С-50% Н-47.5%	44% 54% 2%	В-6% С-40% Н-54%	39% 38% 23%	В-0.5% С-47% Н-52.5%	54% 41% 5%

**Анализ образовательной деятельности
музыкального руководителя Шайхуллиной В.В.
за 2017-2018 учебный год**

Работа по музыкально-эстетическому развитию детей в детском саду построена на основе «Программы дошкольного образования «От рождения до школы» под редакцией Н.Е. Вераксы, Т.С. Комаровой, М.А. Васильевой, образовательная область «Музыка» М.Б. Зацепиной

Наблюдение, диагностика уровня развития музыкальных способностей детей определили цели и задачи на предстоящий год.

Цель: Развитие музыкально-художественных и творческих способностей детей посредством различных видов музыкальной деятельности.

Задачи:

1. Развитие эмоционально-образного мышления дошкольников в процессе восприятия музыки.
2. Совершенствование музыкально-ритмических способностей, развитие координации движений.
3. Формирование певческих навыков, развитие дикции, чувства ритма.
4. Освоение основных приемов звукоизвлечения в игре на детских музыкальных инструментах.

Результаты мониторинга свидетельствуют о положительной динамике развития музыкальности детей по всем направлениям образовательной программы. Так, анализ восприятия музыкальных произведений показал, что у детей старшего дошкольного возраста высокий уровень составил 88%, низкий снижен с 15% до 0%. Дети научились вслушиваться в музыку, размышлять о ней, анализировать и понимать выраженные в ней чувства.

Процент детей, демонстрирующих высокий уровень в пении вырос от 0% до 92%, соответственно низкий снижен с 16% до 0%. Дети поют индивидуально и коллективно, с сопровождением и без него, исполняют песни выразительно, чисто интонируя мелодию.

Анализ музыкально – ритмической деятельности свидетельствует о росте процента от 0% до 92%. Это обусловлено умением передавать движениями средства музыкальной выразительности: ритм, темп, динамику, форму, характер музыкального произведения.

Обучение игре на детских музыкальных инструментах показывает высокий уровень заинтересованности детей данным видом творчества. Он вырос от 0% до 96%, низкий уровень снижен с 12% до 0%. Следует отметить, что увлечённость музицированием, служит не только средством развития чувства ритма, музыкального слуха, памяти, внимания, но и как результат, является эффективным методом побуждения воспитанников к дальнейшему обучению в музыкальных школах и школах искусств.

Высокая степень освоения дошкольниками образовательной программы по музыкальному воспитанию обусловлена тем, что обучение и развитие детей осуществлялось на основе принципов последовательности, систематичности, единства задач обучения, воспитания и развития, введения здоровьесберегающих технологий в соответствии с требованиями программы.

Кроме фиксированных показателей мониторинга я также наблюдала изменения, происходящие в детях, которые для меня как педагога имеют особую ценность: дети стали более инициативными, повысилась их мотивации к музыкальной деятельности, выросла самооценка. Я постоянно была свидетелем ярких положительных эмоциональных проявлений детей в музыкальной деятельности, их удовлетворенности возможностью самореализации в процессе музыкального творчества.

Анализируя другие формы работы, можно отметить, что праздники, развлечения, проводились в соответствии с составленным планом. За исключением тех мероприятий, которые были отменены в связи с карантином

Диагностические исследования помогают мне, как музыкальному руководителю проанализировать результаты собственной работы и наметить необходимые перспективы её коррекции с целью достижения наилучших результатов. Высокие показатели музыкального развития детей становятся возможным благодаря сотрудничеству с педагогами и узкими специалистами ДОО. На музыкальных занятиях воспитатели активно участвуют во всех видах музыкальной деятельности, принимают участие в праздниках и развлечениях, проводят работу в группах по разучиванию песен, стихов, закреплению танцевальных движений. Огромная благодарность всем за сотрудничество и взаимопонимание.

Особенно хочется поблагодарить Мясникову З.С. за помощь в изготовлении атрибутов и реквизита, украшении музыкального зала к праздникам.

На следующий учебный год планирую:

- Совершенствовать знания в области музыкального воспитания
- Продолжать знакомиться с новыми педагогическими технологиями через предметные издания и Интернет.
- Взаимодействие и сотрудничество с педагогами ДОО.
- Дальнейший поиск и внедрение эффективных форм совместной работы с родителями, вовлечение их в образовательный процесс.
- Принимать активное участие в работе МО музыкальных руководителей города, педагогических советах, семинарах.
- Пополнять музыкально-развивающую среду.

**Анализ образовательной деятельности
инструктора по физической культуре Андросовой М.А.
за 2017-2018 учебный год**

Развитие детей и укрепление их здоровья в процессе обучения в дошкольном учреждении – одна из самых главных наших задач как педагогов.

Цель: создать условия для повышения двигательной активности и укрепления здоровья дошкольников. Выполнение программных требований предусматривает учет возрастных и индивидуальных особенностей детей, состояния их здоровья, физического развития и физической подготовленности. В системе физического воспитания в детском саду используются организованные формы работы двигательной деятельности детей:

- физкультурные занятия;
- утренняя гимнастика;
- физкультурные минутки;
- динамические паузы;
- подвижные игры и физические упражнения на прогулке;
- спортивные упражнения;
- досуги физкультурной направленности.
- спортивные праздники

Диагностика физических качеств проводилась в сентябре и в мае.

**Уровень развития физических качеств и навыков у дошкольников на начало
и конец 2017 - 2018 учебного года составил:**

Группы	Ходьба, бег		Прыжки		Метание		Лазание		Перестроения		Итого	
	В-0% С50% Н50%	В-38% С-62% Н-0%	В-0% С50% Н50%	В-8% С-84% Н-8%	В-0% С50% Н50%	В-50% С-50% Н-%	В-0% С50% Н50%	В-42% С-58% Н-%	В-0% С-50% Н-50%	В-12% С-88% Н-0%	В-0% С- 50% Н50%	В-30% С-68% Н-2%
Группа № 7 (4-5 лет)	В-0% С83% Н17%	В-42% С-58% Н-0%	В-0% С83% Н17%	В-4% С-84% Н-12%	В-0% С83% Н17%	В-42% С-58% Н-0%	В-0% С83% Н17%	В-46% С-50% Н-4%	В-0% С-83% Н-17%	В-38% С-62% Н-0%	В-0% С- 83% Н17%	В-35% С-62% Н-3%
Группа № 6 (5-6 лет)	В-0% С84% Н16%	В-36% С-64% Н-0%	В-0% С84% Н16%	В-8% С-92% Н-%	В-0% С84% Н16%	В-52% С-48% Н-0%	В-0% С84% Н16%	В-40% С-60% Н-0%	В-0% С-84% Н-16%	В-40% С- 60% Н-0%	В-0% С- 84% Н16%	В-35% С-65% Н-0%
Группа № 9 (5-6 лет)	В-0% С87% Н13%	В-59% С-41% Н-0%	В-0% С87% Н13%	В-23% С-77% Н-0%	В-0% С87% Н13%	В-41% С-59% Н-0%	В-0% С87% Н13%	В-36% С-64% Н-0%	В-0% С-87% Н-13%	В-27% С-73% Н-0%	В-0% С- 87% Н13%	В-37% С-63% Н-0%
Группа № 5 (6-7 лет)	В-0% С96% Н-4%	В-60% С-40% Н-%	В-0% С96% Н-4%	В-20% С-80% Н-0%	В-0% С96% Н-4%	В-48% С-52% Н-0%	В-0% С96% Н-4%	В-32% С-68% Н-0%	В-0% С-96% Н-4%	В-48% С- 52% Н-0%	В-0% С- 96% Н-4%	В-41% С-59% Н-0%
Группа № 11 (6-7 лет)	В-0% С96% Н-4%	В-60% С-40% Н-0%	В-0% С96% Н-4%	В-28% С-72% Н-0%	В-0% С96% Н-4%	В-36% С-64% Н-0%	В-0% С96% Н-4%	В-40% С-60% Н-0%	В-0% С-96% Н-4%	В-52% С-48% Н-0%	В-0% С- 96% Н-4%	В-43% С-57% Н-0%

ИТОГО	В-0% С82% Н18%	В- 51% С-49% Н-0%	В-0% С82% Н18%	В-15% С-85% Н-0%	В-0% С82% Н18%	В-45% С-55% Н-0%	В-0% С82% Н18%	В-39% С-61% Н-0%	В-0% С-82% Н-18%	В-36% С-64% Н-0%	В-0% С- 82% Н18%	В-37% С-62% Н-1%
--------------	----------------------	-------------------------	----------------------	------------------------	----------------------	------------------------	----------------------	------------------------	------------------------	------------------------	---------------------------	------------------------

Анализ деятельности учителя- логопеда в 2017-18 учебном году.

Цель деятельности учителя-логопеда: повышение компетентности родителей и педагогов ДОО в вопросах профилактики и преодоления речевых нарушений у дошкольников.

В текущем учебном году в логопункт зачислено 29 детей. Один из них - ребенок с тотальным недоразвитием. 9 детей с ОНР (общим недоразвитием речи), 16 детей с ФФНР, 3 ребенка с ФНР.

Проведено 3 родительских собрания в подготовительных и старших группах, на которых обсудили в речевом развитии детей, Проведено совместно с педагогом - психологом 3 семинара на тему: «Методы и приемы, направленные на развитие психических процессов у детей (внимание, память, восприятие) и влияющие на развитие речевой активности и двигательной координации».

Для педагогов города в рамках городской педагогической конференции «Преемственность в работе детского сада и школы как условие успешной адаптации детей к школьному обучению» провела совместно с педагогом - психологом семинар-практикум на тему: «Методы и приемы, направленные на развитие психических процессов у детей (внимание, память, восприятие) и влияющие на развитие речевой активности и двигательной координации».

В рамках решения годовой задачи приняла участие в просмотрах и обсуждениях открытых занятий педагогов ДОО, на которых были проанализированы успехи и ошибки педагогов. Это помогло педагогам пересмотреть некоторые аспекты в своей работе.

В течение года проводила консультирование по запросу родителей детей, посещающих ДОО. Это помогло выявить причины речевых проблем, наметить

пути выхода из них.

Анализ деятельности педагога-психолога за 2017-2018 учебный год.

Цель деятельности педагога-психолога: своевременное оказание психологической поддержки детям, направленной на обеспечение их психо-эмоционального благополучия.

Основные задачи педагога-психолога в 2017-2018 учебном году:
определение индивидуальных образовательных потребностей детей;
предотвращение и преодоление трудностей развития дошкольников;
создание соответствующих психологических условий для успешного освоения дошкольником образовательных областей;

способствовать повышению психологической компетентности педагогов и родителей.

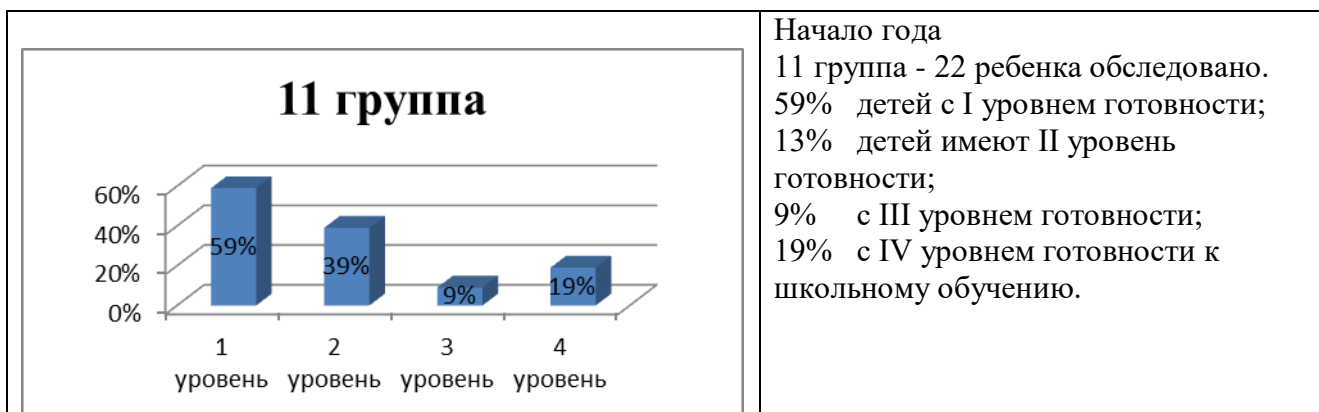
Цель деятельности педагога-психолога: сохранение и укрепление психологического здоровья дошкольников на основе создания психологических условий достижения ими личностных образовательных результатов в процессе освоения образовательных областей.

Основные задачи педагога-психолога в 2017-2018 учебном году:

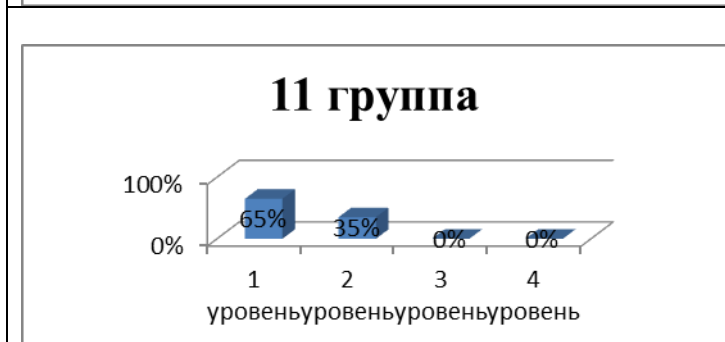
- * определение индивидуальных образовательных потребностей детей;
- * предотвращение и преодоление трудностей развития дошкольников;
- * создание соответствующих психологических условий для успешного освоения дошкольником образовательных областей;
- * способствовать повышению психологической компетентности педагогов и родителей.

Качественный анализ

Направление деятельности Психологическая диагностика											
Семаго Н., Семаго М. «Оценка готовности ребенка к школьному обучению	Дети подготовительных групп	Обследовано 45 детей. 10 группа – 22 детей 9 группа – 23 ребенка									
<p style="text-align: center;">5 группа</p> <table border="1"> <caption>Начало года</caption> <thead> <tr> <th>Уровень</th> <th>Процент</th> </tr> </thead> <tbody> <tr> <td>1</td> <td>35%</td> </tr> <tr> <td>2</td> <td>20%</td> </tr> <tr> <td>3</td> <td>30%</td> </tr> <tr> <td>4</td> <td>15%</td> </tr> </tbody> </table>	Уровень	Процент	1	35%	2	20%	3	30%	4	15%	<p><u>Начало года</u> 5 группа - 20 ребенка обследовано, из них: 35% детей с I уровнем готовности; 20% детей имеют II уровень готовности; 30% с III уровнем готовности; 15% с IV уровнем готовности к школьному обучению.</p>
Уровень	Процент										
1	35%										
2	20%										
3	30%										
4	15%										
<p style="text-align: center;">5 группа</p> <table border="1"> <caption>Конец года</caption> <thead> <tr> <th>Уровень</th> <th>Процент</th> </tr> </thead> <tbody> <tr> <td>1</td> <td>71%</td> </tr> <tr> <td>2</td> <td>23%</td> </tr> <tr> <td>3</td> <td>3%</td> </tr> <tr> <td>4</td> <td>3%</td> </tr> </tbody> </table>	Уровень	Процент	1	71%	2	23%	3	3%	4	3%	<p><u>Конец года</u> 5 группа - 22 ребенка обследовано, из них: 15 (71%) детей с I уровнем готовности; 5 (23%) детей имеют II уровень готовности; 1 (3%) с III уровнем готовности; 1 (3%) с IV уровнем готовности к школьному обучению.</p>
Уровень	Процент										
1	71%										
2	23%										
3	3%										
4	3%										



Начало года
11 группа - 22 ребенка обследовано.
59% детей с I уровнем готовности;
13% детей имеют II уровень готовности;
9% с III уровнем готовности;
19% с IV уровнем готовности к школьному обучению.



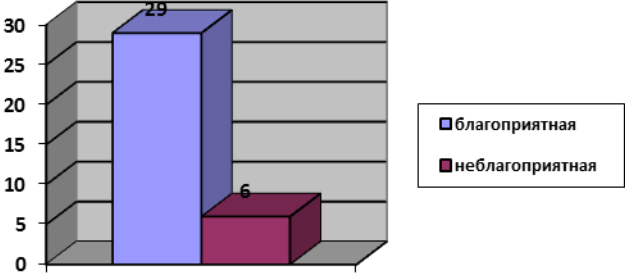
Конец года
11 группа - 20 детей обследовано.
13 (65%) детей с I уровнем готовности;
7 (35%) детей имеют II уровень готовности.

Адаптация детей раннего возраста	Ю.А. Афонькина	Дети групп № 1,2,4	Обследовано 61 ребенок. 1- 19 детей 2- 20 детей 4- 22 ребенка
----------------------------------	----------------	--------------------	--

№ группы	Общее кол-во детей	Кол-во детей группы риска	Формы адаптации		
			Легкая	Средняя	Тяжелая
1	9	1	-	-	-
2	20	1	1	-	-
4	22	2	1	5	2
Всего по группам	61	4	16	5	2

Общее количество детей посещающие 1-ые мл. гр. и группу ясельного возраста – 61 человек. 42 ребенка поступили в детский сад впервые. Из этого числа: адаптировались в легкой форме – 16 детей; т.е. эти дети почти не болели, быстро приспособились к коллективу, режиму дня и порядку детского сада. У детей преобладает устойчиво-спокойное эмоциональное состояние, он активно контактирует со взрослыми и детьми. в средней форме – 5 человек; у них наблюдались признаки психического стресса: страх, упрямство, плаксивость, капризность. Но по истечению 2 месяцев поведение у них нормализовалось и самочувствие улучшилось.

Методика «Моя семья»	А.Л. Венгер «Психологическое консультирование и диагностика»	Дети групп № 9,6	Обследовано 35 детей.
----------------------	--	------------------	-----------------------

	<p>Выводы: у 29 детей благоприятная семейная ситуация. Детей с неблагоприятной семейной ситуацией - 6</p>
<p>Консультационный пункт</p>	<p>В рамках консультационного пункта осуществлялось: психологическое обследование дошкольников не посещающих образовательные учреждения; консультирование родителей; разработка индивидуальных рекомендаций по оказанию детям возможной психолого-педагогической помощи.</p>
<p>Родители, педагоги-психологи http://psycholog-child.ucoz.ru/</p>	<p>Интернет – это поле для общения, контакта между людьми и обмен информацией. А ведь именно общение и есть тот инструмент, при помощи которого психолог может помочь родителям в часто волнующих вопросах и подсказать молодому коллеге пути решения проблем. Консультативная работа проходила на личном сайте педагога-психолога и сайте образовательной организации.</p>
<p><i>Направление деятельности</i> Коррекционно-развивающая работа</p>	
<p>Индивидуально коррекционно-развивающая работа проводилась с 18 дошкольниками. Подгрупповая коррекционно-развивающая работа проводилась в течение года с 17 дошкольниками, которые были объединены в 4 подгруппы по 4-6 человек. Эта работа шла в двух направлениях: развитие познавательных процессов и развитие эмоциональной сферы.</p>	<p>Выводы. Проведенную групповую и индивидуальную коррекционно - развивающую работу с воспитанникам в целом можно считать продуктивной, согласно динамике развития, изменениям в эмоционально-волевой сфере и поведении дошкольников.</p>

Общие выводы:

Все намеченные мероприятия годового плана по профилактической и развивающей работе с детьми выполнены успешно. Это направление деятельности можно признать наиболее перспективным. Большое количество развивающих и профилактических занятий стало возможным благодаря включению их в общую сетку занятий.

Некоторые сложности отмечались при проведении индивидуальных коррекционно-развивающих мероприятий, которые связаны с длительным отсутствием детей в детском саду, в т. ч. частыми пропусками по болезни, что затрудняет оценку эффективности данной работы и слабым взаимодействием с родителями этих детей, что безусловно не способствует продуктивной работе.

Коррекционно-развивающая работа педагога-психолога осуществлялась с детьми инвалидами.

Для проведения психологической диагностики был приобретен диагностический набор Семаго М.М., который позволял дифференцировать трудности и определять их причины, что, в свою очередь, позволяло более компетентно планировать дальнейшую коррекционно-развивающую и консультативную работу.

Перспективные направления работы на 2018-2019 год:

Продолжить поиск новых форм работы по содействию сохранения и укрепления эмоционального здоровья, как педагогов, так и дошкольников.

В дальнейшем необходимо пополнять и обновлять банк диагностических методов для более эффективной диагностики.

Начать работу в рамках самообразования «Стань послушной, ручка!».

Продолжить работу в качестве педагога-наставника.